

Кыргызстан сделал очень важный шаг: разработал и принял в 2009 году Закон о пастбищах, который полностью поддерживает концепцию государства о децентрализации системы управления.

Внедрение закона ложится на плечи очень молодого местного института, созданного после принятия закона - Пастбищного комитета. Несмотря на небольшой срок своего существования, этот институт уже доказал свою востребованность и своевременность. Однако, как любой новый институт, Пастбищные комитеты нуждаются в поддержке, принятии и понимании, как со стороны государства, так и со стороны местного населения, прежде всего, пастбищепользователей.

Департамент пастбищ считает, что данная публикация, изложенная в простой и доступной форме, поможет понять и укрепить Пастбищные комитеты. А это означает, что наши пастбища окажутся в надежных руках.

А. А. Эгембердиев
Директор департамента пастбищ
МСХМ КР



Брошюра разработана Общественным фондом CAMP Алатао в рамках проекта «Управление конфликтами за пастбищные ресурсы на уровне водного бассейна реки Ходжа-Бакирган (Лейлек)», финансируемым Посольством Великобритании в Кыргызстане.

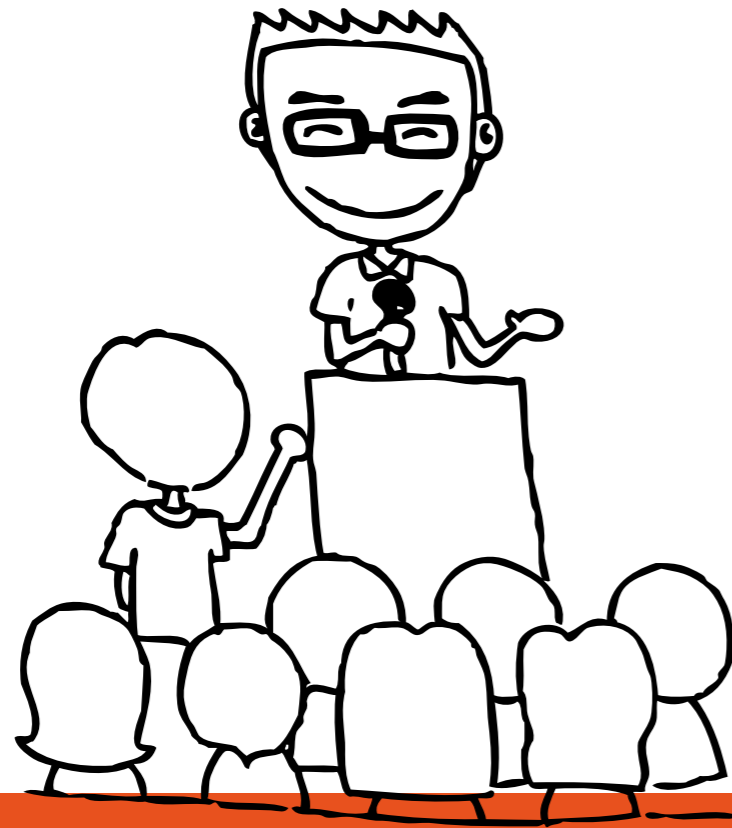
Разработчик брошюры: Билимбек Ажибеков
Координатор проекта: Аида Гареева

ОФ CAMP Алатао
г. Бишкек, Уфимский переулок, 3
Тел. 312 540573, 542346
Факс 312 909 703
www.camp.kg



British Embassy
Bishkek

Эта публикация выпущена при технической поддержке
Посольства Великобритании в Кыргызстане и не отражает
официальные взгляды Посольства



Весна. Встречаются несколько пастбищепользователей (ПП) и представитель Пастбищного комитета (ПК).

ПК: - Уважаемые пользователи пастбищ нашего айыльного округа (АО)! Пришло время платить за этот год за использование пастбищ! По нашим расчетам в этом году стоимость использования пастбищ 1 головой КРС равна 67 сом и 1 головой МРС 16 сом!

ПП: МЫ РАНЬШЕ ПЛАТИЛИ АИЛЬНОМУ ОКРУГУ. НА КАКОМ ОСНОВАНИИ ВЫ ТРЕБУЕТЕ ПЛАТУ У НАС?

ПК: Пастбища являются собственностью государства. Согласно Закону о пастбищах, принятому в 2009 году, вся территория пастбищ передана под управление пастбищных комитетов. А Пастбищный комитет нашего округа создается нашими пастбищепользователями. Пастбищепользователи - это мы с вами.

ПП: ПОЧЕМУ МЫ ДОЛЖНЫ ПЛАТИТЬ ПАСТБИЩНОМУ КОМИТЕТУ? ЧТО ЗА ОРГАН - ПАСТБИЩНЫЙ КОМИТЕТ?

Пастбищный комитет – это исполнительный орган объединения пастбищепользователей. Он состоит из представителей пастбищепользователей (сельчан, которые содержат скот на пастбищах), депутатов представительного органа местного самоуправления, глав исполнительно-распорядительного органа местного самоуправления. Количество членов Пастбищного комитета должно быть нечетным, а представители объединения пастбищепользователей должны составлять большинство среди членов Пастбищного комитета.

В нашем пастбищном комитете 12 человек. Туда входит по одному-два представителя от 6 сел нашего Айыльного округа, глава айыльного округа, бухгалтер, председатель Пастбищного комитета, депутаты айыльного кенеша.

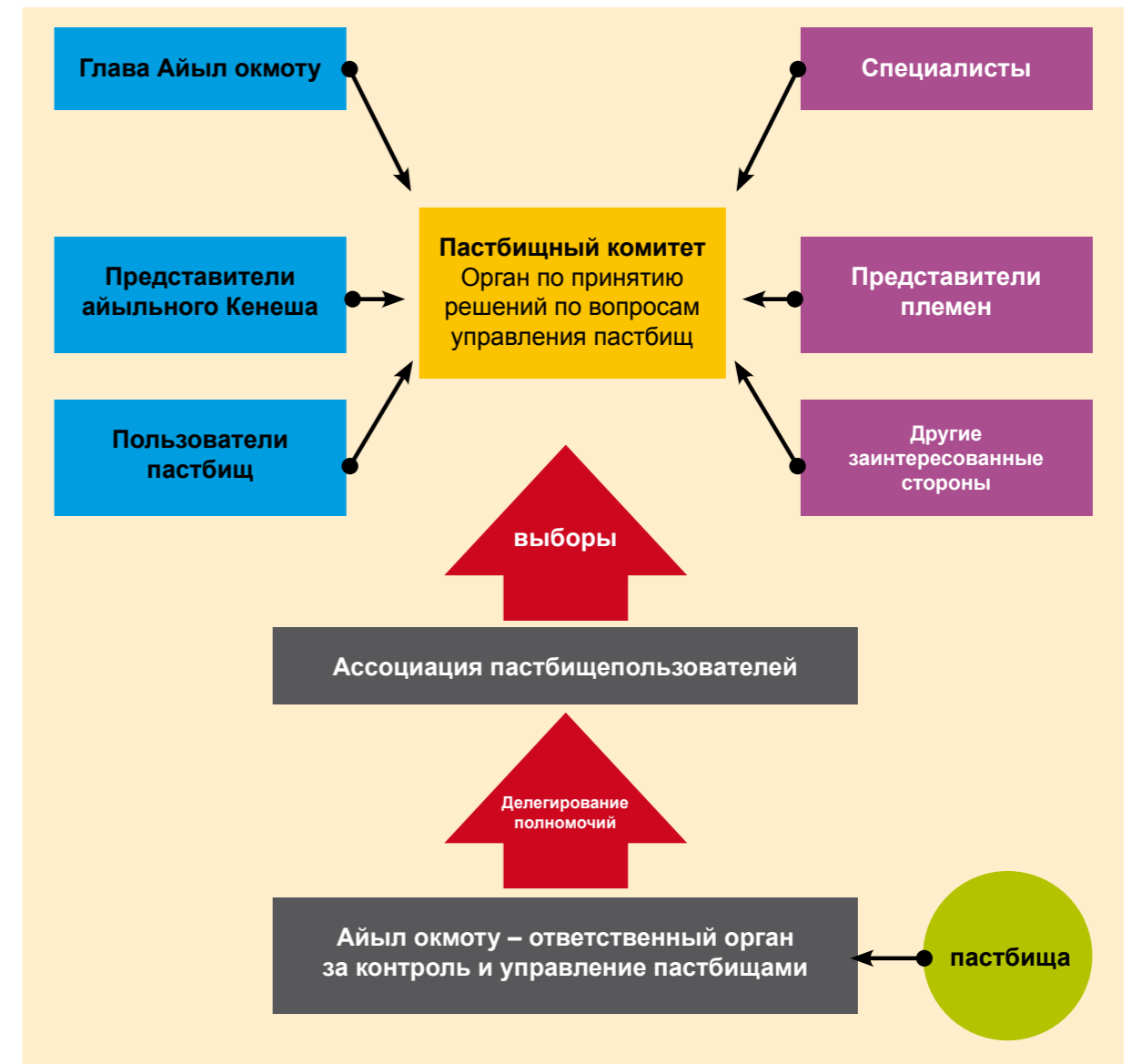


Рис 1. Система управления пастбищами

ПП: КАК ДЕЙСТВУЕТ ПАСТБИЩНЫЙ КОМИТЕТ?

ПК: Пастбищный комитет имеет следующие полномочия:

- разработка и реализация плана использования пастбищ;
- мониторинг состояния пастбищ;
- выдача пастбищных билетов в соответствии с ежегодным планом использования пастбищ;
- установление и сбор платы за использование пастбищ с обязательным утверждением ее местным кенешем;
- разрешение споров и конфликтов, касающихся использования пастбищ;
- проведение мероприятий по содержанию, управлению и улучшению пастбищ.

ПП: А ЧТО ТАКОЕ ПЛАН ИСПОЛЬЗОВАНИЯ ПАСТБИЩ?

Существует понятие нагрузки на пастбища: соотношение количества скота к кормовому потенциалу пастбищной растительности. То есть, каждый ареал пастбищ в разный сезон года обладает разным кормовым потенциалом. Говоря по-простому, он может прокормить только определенное количество скота без вреда для растительности. Если количества скота на пастбище больше, это приводит к деградации. Измеряют этот показатель в условных головах КРС на 1 га пастбищ. При этом 1 условная голова КРС приравнивается к 5 головам овец, а одна лошадь равна 1.2 условных голов КРС. Для соблюдения этого баланса составляются планы использования пастбищ.

План использования пастбищ - это мероприятия и решения, позволяющие распределить скот на пастбищах в разные сезоны таким образом, чтобы нагрузки на пастбища были распределены равномерно. В идеале нагрузки на пастбища должны соответствовать нормам.

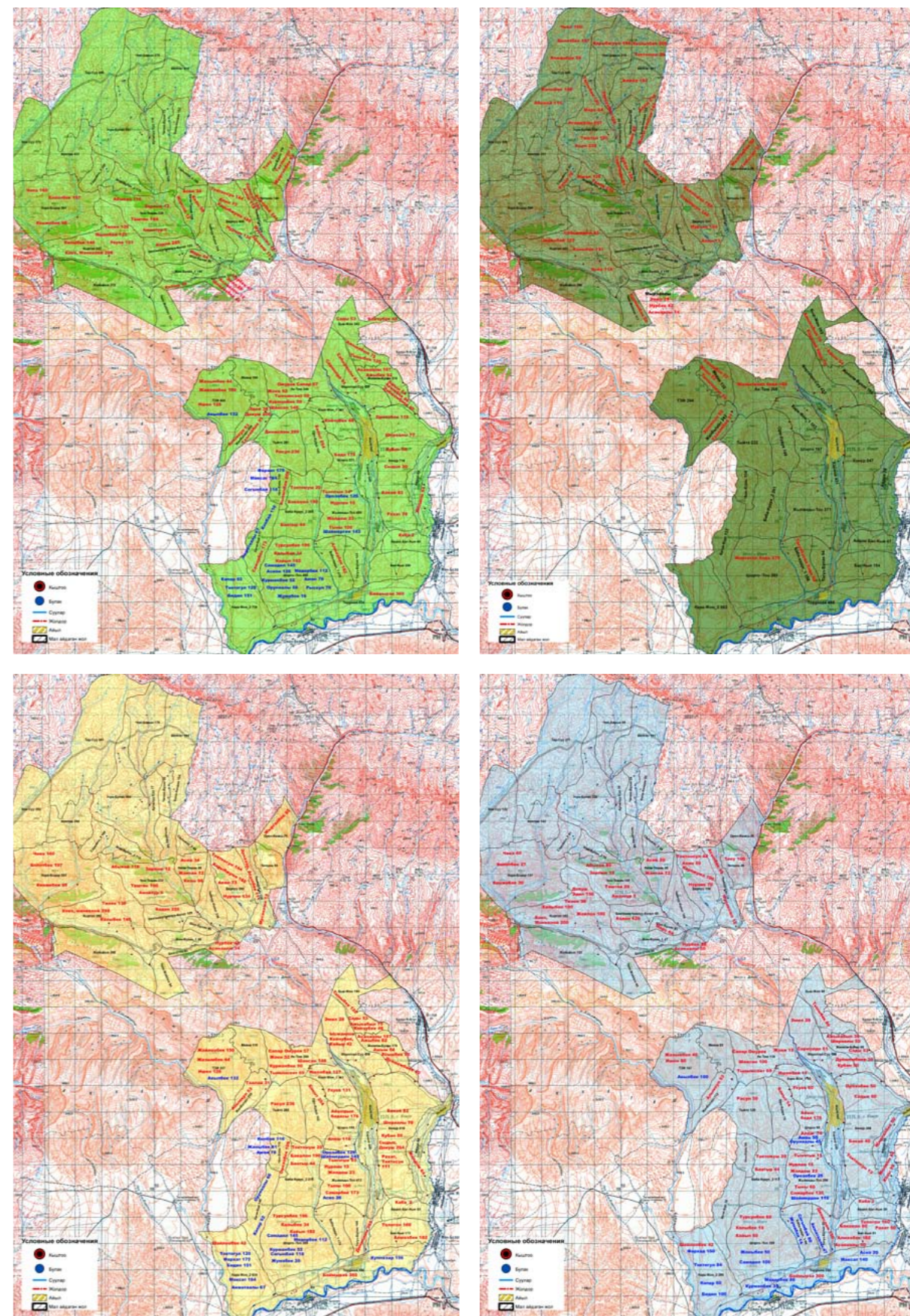
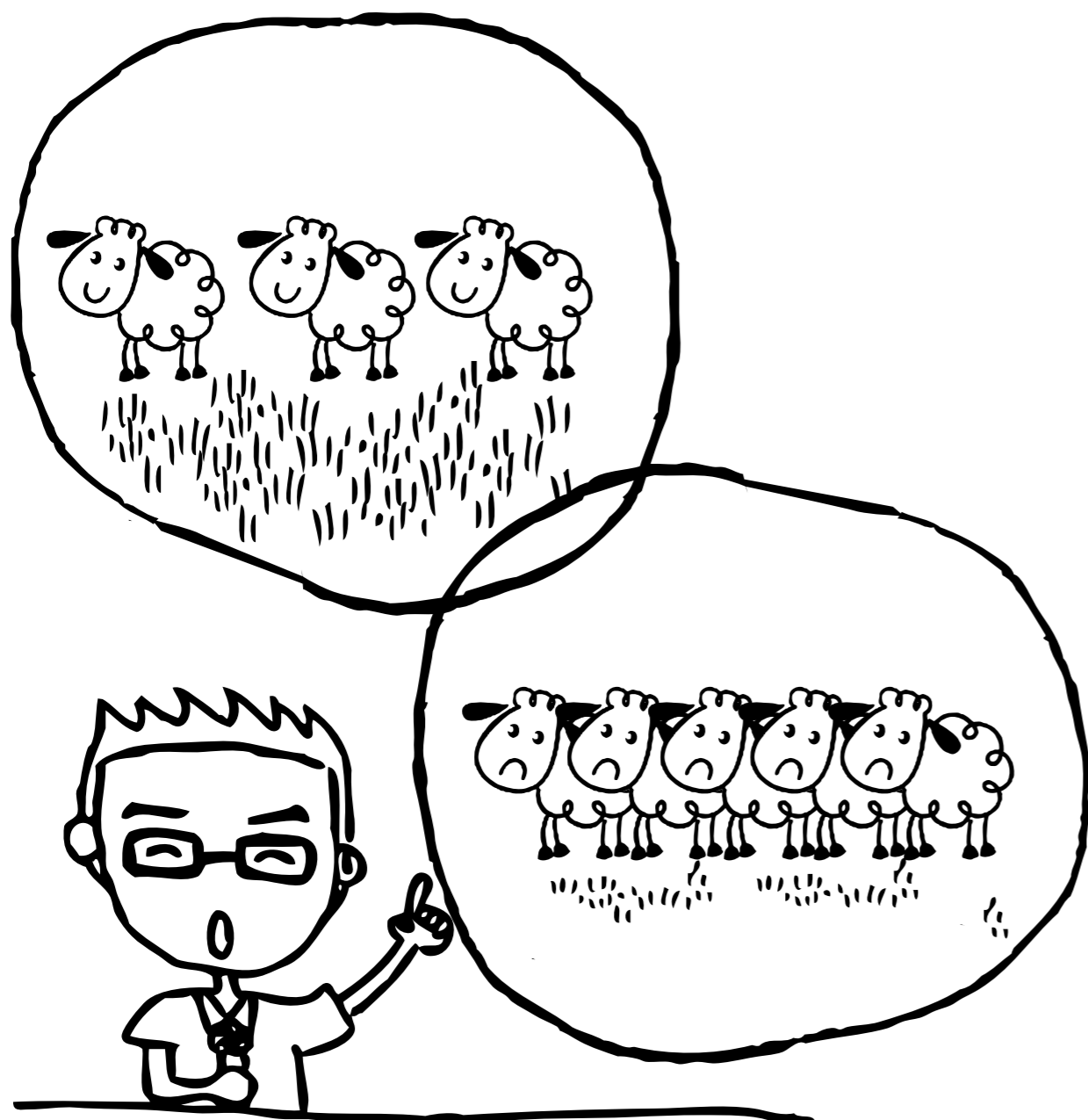


Рис. 2. Пример. Емкость пастбищ в разные сезоны года

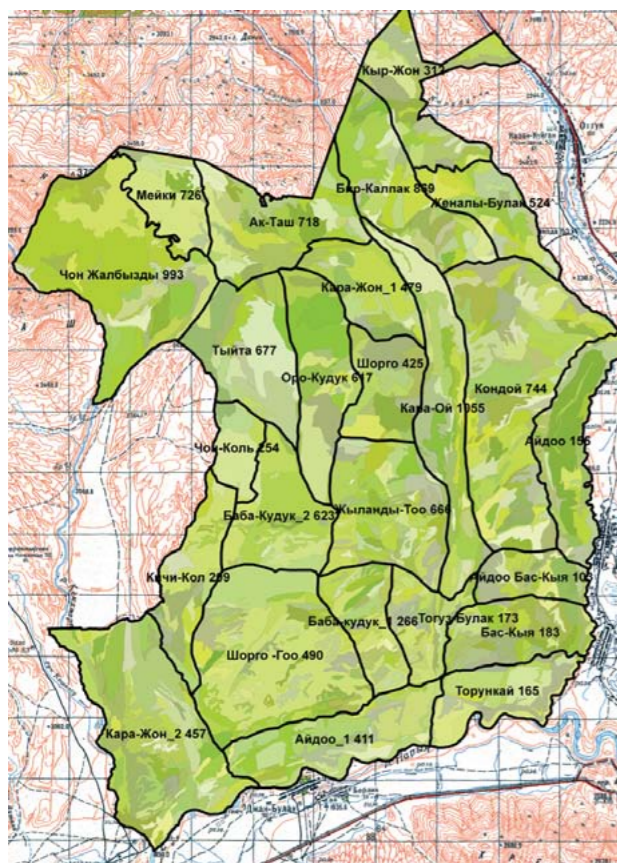


Рис. 3. Пример карты, где указана рекомендуемая весенняя емкость пастбищных участков Жергетальского АО.

ПП: **НО НАШИ ПРЕДКИ ВСЕГДА ПАСЛИ СКОТ НА ЭТИХ ЗЕМЛЯХ И О НОРМАХ МЫ НЕ СЛЫШАЛИ.**

ПК: Скот и пастбища приспособлены друг к другу и между ними должен быть баланс. Норма нагрузки на пастбища достигается путем регулирования количества скота и продолжительности периода выпаса для каждого сезона. Это поможет устойчивому использованию растительности и оптимальному нагулу скота. Для избежания высокой концентрации поголовья скота на пастбищах его размещают на пастбищных участках в разные сезоны года, учитывая разную емкость пастбищ в эти сезоны. Путем сравнения рекомендуемой емкости и фактического количества скота, выпасаемого на участке пастбищ, можно понять насколько правильно используется участок.

ПП: **КАК ВЛИЯЕТ ВЫПАС СКОТА НА ПАСТБИЩА?**

ПК: Выпас скота сильно влияет на растительность. Выпас скота – это комплекс сложных отношений между растительным покровом на пастбище и скотом, его поедающим. Наибольший урон растениям наносит малый рогатый скот, потому что он поглощает траву до корней. Лошади менее вредоносны, отрывая траву выше корней. Крупный рогатый скот занимает положение между лошадьми и овцами.

Приведу простые примеры о вредоносности скота на пастбища: давление копыт на почву больше, чем давление колеса трактора: 50 голов овец затопчут 1 гектар земли так же, как и 3 военных танка.

Для правильного использования растительности следует формировать стадо животных таким образом, чтобы стадо включало разные виды скота, или надо выпасать по видам по очередности на одном и том же участке.

Стоит еще отметить:

- нельзя выпасать скот на пастбищах ранней весной: 1) трава вытаптывается, еще не достигнув определенного созревания, что замедляет дальнейший рост; 2) молодая трава является несбалансированным кормом, который вызывает недоедание и диарею у животных; 3) ранней весной первыми прорастают ядовитые растения; 4) влажная почва сильно уплотняется под копытами и не дает пробиться молодой зелени.
- нельзя интенсивно выпасать скот на пастбищах и поздней осенью: снижается питательный запас растений, что обуславливает низкую урожайность в следующем году.

ПП: **А ЧТО ВКЛЮЧАЮТ ПЛАНЫ ИСПОЛЬЗОВАНИЯ ПАСТБИЩ?**

ПК: Ежегодный план использования пастбищ должен содержать:

- список пастбищепользователей, имеющих пастбищные билеты на планируемый год;
- описание скота, на который был выдан пастбищный билет на планируемый год, и список чабанов, его выпасающих;
- перечень мер, касающихся здоровья животных (вакцинация, купка и т.д.), которые должны соблюдаться пастбищепользователями в качестве условия использования пастбищ;
- карту использования пастбищ и календарный график, устанавливающие сезонные маршруты выпаса скота, пастбищеоборот, передвижение скота, скотопрогоны и используемые загоны;
- список всех держателей пастбищных билетов, использующих пастбища не для целей выпаса, с указанием разрешенных им видов деятельности, а также мест, в которых им разрешается осуществлять указанные мероприятия;
- график оплаты по каждому виду использования.



Рис. 4. Планирование пастбищ

| Название пастбища | Весна | Лето | Осень | Зима |
|-------------------------|-------|------|-------|------|
| Кыр жол | 470 | 135 | 221 | 54 |
| Т.З.Ф. | 559 | 351 | 581 | 93 |
| Мейки | 1043 | 102 | 151 | 19 |
| Чон жалбызды | 1706 | 190 | 1607 | 253 |
| Ак Таш | 343 | 214 | 372 | 339 |
| Жерг-Тал -Суу | 505 | 307 | 579 | 151 |
| Кондой | 946 | 125 | 1405 | 362 |
| Тыйта | 352 | 181 | 366 | 108 |
| Оро-Кудук | 1879 | 106 | 1211 | 49 |
| Кара-Жон1 | 141 | 77 | 149 | 43 |
| Чон-Кол | 157 | 77 | 143 | 45 |
| Баба-Кудук 2 | 302 | 158 | 330 | 86 |
| Шоргоо | 219 | 122 | 213 | 230 |
| Жыланды-гоо | 1289 | 269 | 1152 | 331 |
| Кара-Ой | 629 | 307 | 447 | 475 |
| Конур | 721 | 405 | 783 | 209 |
| Айдоо | 110 | 56 | 316 | 43 |
| Кичи-Кол | 400 | 92 | 185 | 51 |
| Шоргоо Тоо | 416 | 263 | 943 | 134 |
| Баба Кудук 1 2 | 1185 | 119 | 220 | 59 |
| Тогуз Булак+Тоорунк | 662 | 72 | 135 | 33 |
| Айдоо Кара-Чий | 65 | 33 | 90 | 90 |
| Бас-Кыя+Айдоо | 216 | 113 | 547 | 145 |
| Тоорункай | 540 | 326 | 337 | 181 |
| Тар-Суу | 487 | 487 | 759 | 0 |
| Чон-Айрык | 19 | 161 | 270 | 13 |
| Бел-Саз | 22 | 182 | 286 | 19 |
| Кен-Суу | 98 | 224 | 371 | 14 |
| Кептеш | 146 | 267 | 421 | 27 |
| Узун-булак | 244 | 430 | 621 | 0 |
| Арчалуу-Суу | 147 | 91 | 337 | 1 |
| Чечей-Булак+Арчалуу-Суу | 54 | 136 | 70 | 0 |

Табл. 1. Пример пастбищной нагрузки, в условных головах на участок пастбищ.

План сообщества по управлению и использованию пастбищ обязателен для исполнения всеми пастбищепользователями после его утверждения представительным органом местного самоуправления (п.3 статьи 7). Таким образом, в настоящее время у пастбищных комитетов есть основания в соответствии со статьей 193 Кодекса об административной ответственности КоАО (в редакции Закона КР от 16 декабря 2011 года N 239) за нарушения режима, установленного в плане сообщества по управлению и использованию пастбищ и сенокосов, принятом и вступившем в силу в установленном порядке, привлечь нарушителей к административной ответственности при соблюдении соответствующих процедур.

| Название пастбища | Весна | | | |
|-------------------|----------------------|-----|-----------------|--------------|
| | Пастбищепользователь | УГС | Емкость участка | УГС-нагрузка |
| Кыр-Жол | Арналиев Б. | 91 | | |
| | Абдыгазиев Т. | 80 | | |
| | Бадаев Р. | 100 | | |
| | Балбаков А. | 40 | | |
| | Утуров К. | 55 | | |
| | | 366 | 262 | 104 |
| ТЗФ | Чодубаев А. | 138 | | |
| | Абдракманов К | 20 | | |
| | | 158 | 120 | 38 |
| Мейки | | | | |
| | Дуйшеев Т. | 202 | | |
| | Дуйшеев Ш. | 57 | | |
| | Омуров С. | 40 | | |
| | | 299 | 400 | -101 |

Табл. 2. Пример расчета плана весеннего выпаса. (Здесь может быть принято решение, что Бадаеву надо будет выпасать весной скот на участки Мейки (там емкость позволяет выпасать еще 101 УГС), тогда емкость и количество скота сбалансируются примерно по всем участкам.

ПП: А ТЕПЕРЬ РАССКАЖИТЕ О ПАСТБИЩНЫХ БИЛЕТАХ.

ПК: Пастбищный комитет выдает Пастбищные билеты пастбищепользователям после внесения платы за пользование пастбищами. Размер платы включается в ежегодные планы управления пастбищами и утверждается представительным органом местного самоуправления. Средства, поступившие за пастбищные билеты, направляются на улучшение состояния пастбищ и другие расходы, т.е. на устойчивое управление пастбищами.

ПП: ЧТО ЗНАЧИТ УСТОЙЧИВОЕ УПРАВЛЕНИЯ ПАСТБИЩАМИ?

ПК: Устойчивое управление пастбищами означает – бережное использование, не ухудшая его состояния. То есть нужно пасти скот, не превышая ёмкости пастбищ, вести пастбищеоборот для продуктивного травостоя на пастбищах, улучшать пастбища через различные технологии (под-сев трав, прополка, ротация, ограждение и т.д) следить за водоподачей и состоянием водоемов и другой пастбищной инфраструктуры, другие мероприятия, которые мы вместе будем обсуждать. Важное место занимают мероприятия по разрешению спорных, конфликтных вопросов, возникающих при использовании пастбищ, как среди пастбищепользователей одного айильного округа, так и с соседними пастбищепользователями, иными категориями пастбищепользователей (туристические компании, собиратели грибов, лекарственных трав, охотники и т.д.) и с другими владельцами пастбищ (лесхозами). На все такие мероприятия, улучшающие состояние пастбищ и разрешающих конфликтные разногласия используются денежные средства, которые поступают именно от выплат за пастбищный билет. Если мы не будем все это делать, что мы оставим своим потомкам? Ведь пастбища – это наша земля, которая нас кормит.

ПП: НУ ХОРОШО, ЭТО МЫ ПОНЯЛИ, ТОГДА СКАЖИТЕ, ИСХОДЯ ИЗ ЧЕГО ОБРАЗУЮТСЯ ТАКИЕ ЦЕНЫ ЗА ИСПОЛЬЗОВАНИЕ ПАСТБИЩ?

ПК: Пастбищные комитеты при разработке плана управления пастбищами определяют потребности в реабилитации инфраструктуры (дороги, мосты, водопойные пункты и др.) и в улучшении состояния пастбищ, мероприятий по содействию производству зимних кормов и по управлению стадом, мероприятий по разрешению конфликтов за пастбища. Выявленные потребности ранжируются по приоритетности, исходя из актуальности для реализации плана использования пастбищ.

В соответствии с новым законом, около 60% годового бюджета нужно инвестировать в меры по улучшению пастбищ. Рассчитывается стоимость самых актуальных мероприятий и полученные суммы расходов включаются в годовой бюджет Пастбищного комитета. Помимо этого, в бюджет включаются расходы, связанные с разработкой плана использования пастбищ (разработка или покупка карт пастбищных участков, уточнение количества скота по типам...), сезонному мониторингу состояния пастбищ для определения емкости каждого пастбищного участка, мониторингу выполнения плана использования и управления пастбищами и административные расходы Пастбищного комитета.

Утвержден постановлением Правительства Кыргызской Республики №386 от 19-июня 2009 г.
Типовая форма Жайыт билета

Айыл окмоту, район

Жайыт билет № _____
На 20__ г.

Ф.И.О. _____
(пастбищепользователь)

Дата выдачи _____
Пастбища. Зимние _____
Весенние _____
Летние _____
Осенние _____

Маршрут 1) _____
2) _____
3) _____

| Тип | Количество скота и информация о вакцинации | | | Информация о вакцинации |
|-------------|--|-------------------------|-------------|-------------------------|
| | Кол-во | Плата за 1 голову (сом) | Сумма (сом) | |
| КРС | | | | |
| Як | | | | |
| МРС | | | | |
| Лошадь | | | | |
| Сумма | | | | |
| Сумма _____ | | | | прописью |

Прилагается квитанция об уплате платы за пользование пастбищами.
Разрешается выпас скота в количестве _____ голов на вышеуказанных пастбищах площадью _____ га.

М.П. Председатель Жайыт комитета _____ ФИО
М.П. Глава Айыл окмоту _____ ФИО

Рис. 5. Типовая форма пастбищного билета.

ПП: А МЫ МОЖЕМ УЧАСТВОВАТЬ В ОБСУЖДЕНИИ ЭТОГО БЮДЖЕТА?

ПК: Не только можете, но и должны участвовать. Разработанный бюджет обсуждается на общем собрании пастбищепользователей айыльного округа. В случае, если пастбищепользователи будут считать, что бюджет невыполним, то Пастбищному комитету необходимо пересмотреть бюджет и снизить сумму, как мероприятий по улучшению состояния пастбищ и пастбищной инфраструктуры, так и административные расходы Пастбищного комитета. Скорректированный вариант бюджета обсуждается и утверждается айыльным кенешем. После утверждения бюджета определяется стоимость «пастбищного билета» делением общей суммы годового бюджета на общее поголовье условных голов айыльного округа. Затем каждый владелец скота должен оплатить расходы за использование пастбищ в соответствии с количеством своего скота, пересчитанного в условные единицы.

| № | Статья | Наименование работ | Общая сумма, сом |
|-----|---|--|------------------|
| 1 | По АО Жергетал | Плата за УГС | 367748 |
| 2 | По АО Жергетал | Плата за УГС за 2010 год | 114000 |
| 3 | За счет ППСХ | Улучшение инфраструктуры пастбищ | 200000 |
| 4 | | Плата за выпас УГС на территории лесхоза | 20000 |
| | | Доходы | 701748 |
| 5 | По АО Жергетал, Карачий | Ремонт дороги Сарыжон-Суу/Бел-Саз/ Арчалуу-Суу | 274755 |
| 5.1 | По Жергетал АО | Конур ремонт купки | 45000 |
| 5.2 | По Жергетал АО | Ремонт водопойного пункта Караой . | 142516 |
| 5.3 | Разрешение конфликта с Нарынским лесхозом | Заключение договора с Лесхозом на передачу участка пастбищ лесхоза в совместное пользование на 1 год | 20000 |
| 5.4 | Зарплата председателя и бухгалтера ПК Статья 2111 | | 72000 57600 |
| 5.5 | Соц. Фонд. 17,25% Статья 2121 | | 22356 |
| 5.6 | Другие расходы (Транспорт, канцтовары и др.) | | 67521 |
| | | Расходы | 701748 |

Табл. 3. Пример. Годовой бюджет Пастбищного комитета

ПП: ТЕПЕРЬ МЫ БУДЕМ ПРИНИМАТЬ УЧАСТИЕ В ОБСУЖДЕНИИ. НАМ ЭТО ИНТЕРЕСНО.

ПК: Пастбищный комитет в конце года отчитывается перед пастбищепользователями о выполненных ими работах. Надо участвовать во всех собраниях Пастбищного комитета, так как только пастбищепользователи могут контролировать деятельность Пастбищного комитета. Тогда у пастбищепользователей появится доверие Пастбищному комитету.

ПП: У НАС ЕСТЬ ДАЛЬНИЕ ПАСТБИЩА, КУДА МЫ НЕ МОЖЕМ ВЫЙТИ ИЗ-ЗА ОТСУТСТВИЯ ДОРОГИ И МОСТА ЧЕРЕЗ РЕКУ, В ТО ВРЕМЯ КАК ЭТИМ ПОЛЬЗУЮТСЯ ПАСТБИЩЕПОЛЬЗОВАТЕЛИ ИЗ СОСЕДНЕГО АЙЫЛЬНОГО ОКРУГА, КОТОРЫЕ ПАСУТ СВОЙ СКОТ НА НАШИХ ПАСТБИЩАХ. ПОЛУЧАЕТСЯ ВЫ ДОЛЖНЫ РЕШИТЬ ЭТУ ПРОБЛЕМУ?

ПК: Да, именно для решения таких проблем действует Пастбищный комитет. Мы включили расходы по строительству дороги и моста в бюджет этого года.

ПП: КОНФЛИКТНЫХ СИТУАЦИЙ ЗА ПАСТБИЩА ОЧЕНЬ МНОГО.

ПК: До сегодняшнего дня границы многих пастбищ еще не определены. Не всегда ясны механизмы действия Закона о пастбищах. Это порождает путаницу в праве использования данных участков. Существуют потенциальные и действующие конфликты между пастбищепользователями и Пастбищным комитетом, лесным хозяйством, между самими пастбищепользователями, Айыльным округом и т.д.

В случае конфликтных ситуаций между двумя или несколькими пастбищепользователями, другими владельцами пастбищ и пастбищепользователями, другими категориями пастбищепользователей и животноводов Пастбищный комитет имеет полномочия для отстаивания и представления интересов пастбищепользователей.

ПП: МЫ ТЕПЕРЬ ЗНАЕМ КУДА ОБРАЩАТЬСЯ В СЛУЧАЕ ВОЗНИКНОВЕНИЯ КОНФЛИКТОВ ЗА ПАСТБИЩА.

ПК: Мы новая организация. У нас не так много опыта, мы выбраны вами и представляем ваши интересы. И мы хотим поддержки и понимания с вашей стороны. Только так мы все вместе можем стать сильнее.

ПП: ЧЕМ МЫ СЕЙЧАС МОЖЕМ ПОМОЧЬ?

ПК: Для начала укажите точное количество своего скота и покупайте пастбищные билеты. Приходите на все наши собрания и участвуйте в планировании и контроле. Любое мнение и помощь нам очень нужны.

ПП. СПАСИБО ВАМ ЗА ПОДРОБНОЕ РАЗЪЯСНЕНИЕ.

